

Langue des signes tactile

La langue des signes peut aussi être perçue tactilement, en mettant les mains sur celles de la personne qui signe. Les éléments visuels, comme la mimique et la bouche, qui ne peuvent alors plus être vus par les yeux, sont signés avec les mains.



Premiers pas

- **Salutations:**
Toujours en premier lieu se présenter à la personne sourdaveugle.
- **Position:**
 - La personne concernée pose ses mains sur celles de la personne qui exécute les signes.
 - Avec l'habitude, la personne concernée peut suivre seulement la main dominante de la personne qui exécute les signes. La main dominante doit néanmoins toujours rester la même. Si la personne change de main dominante pendant qu'elle effectue les signes, la personne concernée doit toujours tenir les deux mains.
 - Les interlocuteurs se tiennent, assis ou debout, l'un en face ou à côté de l'autre. La seconde position n'est toutefois possible que si une seule main doit être tenue.
 - Les interlocuteurs sont relativement près l'un de l'autre afin que les bras et épaules ne soient pas trop sollicités.

- **Fin de la discussion:**
Il est important de signaler clairement qu'un entretien est terminé.

Exécution des signes

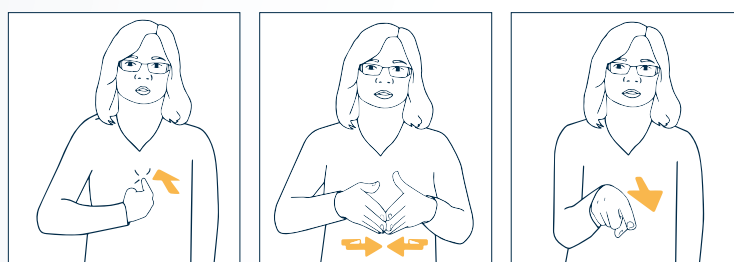
- Les mains de la personne concernée ne sont jamais tenues lors de signes tactiles, la personne concernée suit les mouvements des mains qui exécutent les signes. La personne qui exécute les signes dirige, un peu comme en dansant. La personne concernée peut ainsi à tout moment lâcher.
- L'espace signé est plus petit pour la communication tactile que pour la communication visuelle. Les signes s'exécutent plus bas afin de soulager les épaules.
- Les signes doivent être réalisés assez lentement et précisément.
- Les mimiques et la bouche sont utilisées tout à fait naturellement comme pour la langue des signes visuelle. Si la personne concernée a un potentiel visuel résiduel, les informations provenant des mimiques et la bouche peuvent lui être très utiles.

Adaptation au mode tactile

- Bien que les mimiques et la bouche soient utilisées de manière très naturelle, ces informations doivent en même temps être traduites tactilement.

- **Exemples :**

Mimique interrogative: Toujours signaler clairement les questions en tant que telles. Ceci peut se faire en signant d'abord : « je te demande »



JE

DEMANDER

TOI

- Nom n'ayant pas de signe fixe (p.ex. ville ou village)
Toujours épeler complètement le nom avec l'alphabet digital. P. ex. Rolle : R-O-L-L-E
En général cela se fait de toute manière comme ça en LSF, mais certaines personnes sourdes âgées utilisent peu l'alphabet digital et ont l'habitude de lire sur les lèvres.
- Le hochement de tête pour confirmer que l'on a compris est remplacé, pour les personnes concernées sans potentiel visuel résiduel, en tapotant légèrement du poing sur le haut de leur bras. Sans une telle confirmation, la personne concernée risque de penser que son interlocuteur n'a pas compris.

La langue des signes tactile demande beaucoup d'expérience et de pratique. Cette forme de communication ne convient pas à tout le monde dans la mesure où elle requiert une certaine proximité physique. Une bonne hygiène corporelle est donc indispensable.